



# ATELIERS DE CRÉATION

LA GARE •  
CENTRE D'ART  
ET-DE DESIGN

# L'ASSOCIATION ULTRA

Les activités de l'Association Ultra s'inscrivent dans un projet artistique lié à des formes ouvertes, libres, en relation avec l'art contemporain, le design et l'architecture. Ultra souhaite se positionner sur les limites de chacun de ces champs afin de mieux en explorer les possibilités. Interrogeant et poussant activement les lignes entre l'art et le design, l'Association Ultra cherche à étendre et à enrichir le champ de l'interdisciplinarité et de la culture collective. Par le design et ses pratiques, Ultra tend aujourd'hui à interroger des préoccupations environnementales et écologiques, et à en formuler des hypothèses généreuses autour des transitions.

En convention avec La Ville du Relecq-Kerhuon, l'association est installée à La Gare, lieu de Design ouvert et vivant. Située dans le cadre idyllique du Bois de Kéroumen qu'elle jouxte, La Gare est un lieu de création, d'hospitalité et de découvertes des pratiques artistiques résilientes.

Dans le cadre de la programmation artistique annuelle, nous invitons des artistes et des designers émergents à s'exprimer et à révéler de nouvelles esthétiques autour des transitions écologiques.

Notre association porte une attention toute particulière aux droits culturels, ainsi qu'à la portée sociale et inclusive du design. Notre

plateforme FlatShape.fr soutient les pratiques émergentes liées au communs : rendre disponible des conceptions de designers et d'ateliers par un ensemble de plans, tutoriels et de notices diffusées sous licences libres. Donner à voir d'« admirables ressources » et de nouvelles économies, esthétiques et usages, c'est ce que nous souhaitons partager.

L'Association Ultra est soutenue par la DRAC Bretagne/Ministère de la Culture et de la Communication, le Conseil départemental du Finistère, le Conseil Régional de Bretagne, et la Ville de Brest. Elle est conventionnée avec la Ville du Relecq-Kerhuon, ainsi qu'avec Brest Métropole dans le cadre de son projet numérique. L'Association Ultra est membre du réseau a.c.b. ainsi que de l'Adess 29.



# VALEURS

Le projet associatif renouvelé en 2022 met en valeur l'éclosion progressive des idées et des propositions artistiques, sociales, urbaines et inclusives.

Aujourd'hui, nous déployons nos compétences, nos métiers et nos enthousiasmes sur le nouveau lieu que nous avons investi, La Gare ainsi qu'avec des partenaires toujours plus nombreux et impliqués sur le territoire.

Inventer, créer, transmettre, apprendre, s'adapter, comprendre, identifier, contribuer, mutualiser sont les lignes de force qui dessinent, telle une représentation matérielle ou sensible, nos projections artistiques en 2022.

Les valeurs de l'association Ultra sont celles des structures de l'ESS (Economie sociale et solidaire) : transitions, partage, solidarité, inclusion, non concurrence

→ Les activités économiques sont un moyen au service d'un projet artistique, social et humain

→ Se tourner vers la plus-value sociale et environnementale par des alternatives économiques liées à la recherche d'un nouveau mode de développement

↓ Glisse Libre, co-création menée par Edgar Flauw au foyer de Kerlivet, octobre 2018.



# VOCATION ET PROJET ARTISTIQUE

La vocation d'Ultra consiste :

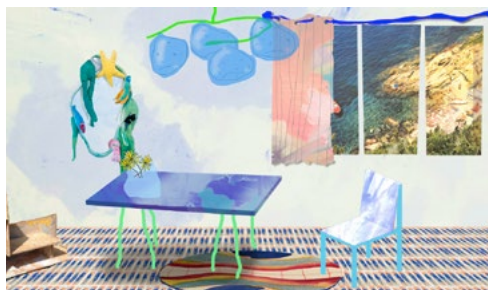
→ à servir l'intérêt général

→ à inviter des designers à s'exprimer et à révéler de nouvelles esthétiques autour des transitions écologiques, numériques et sociales interrogeant autant les matériaux, les techniques, que les usages à l'heure de la résilience et du développement durable

→ à valoriser leur travail par un soutien récurrent à la création et la co-création contributive, à l'édition et la diffusion des oeuvres créées

→ à développer une ingénierie de transmission du design en EAC, ateliers de pratiques artistiques, médiation, sensibilisation...

→ à ouvrir de nouveaux horizons culturels en partageant d'admirables ressources, en donnant à voir de nouvelles économies en les partageant librement à en assurer la diffusion, encadrée par des licences libres, des supports méthodologiques produits en créant des Communs.



↑ Superpoly, résidence de création à La Gare, octobre 2022.



↑ Chantier collectif, table 01, Charlie Cann à La Gare, septembre 2021.

**« CRÉER D'AUTRES  
MODES DE PRODUCTION  
BASÉS SUR L'ENTRAIDE,  
L'AUTONOMIE,  
LA COLLABORATION,  
LE RÉEMPLOI  
ET LA LIBRE  
CIRCULATION  
DES CONNAISSANCES  
POUR UNE MISE  
EN CULTURE  
DES COMMUNS. »**

# PRINCIPES D'ACTION : CRÉATION / DIFFUSION / MÉDIATION

Ces principes d'action permettent d'affirmer l'ancrage des projets de l'Association Ultra dans un processus de création artistique global :

## CRÉATION

La création artistique et la rencontre vers les publics sont au cœur des activités d'Ultra, qui se déploient entre résidences de recherches, l'accompagnement de designers dans la production d'œuvres originales, la co-création, la mise en place de conventions avec d'autres partenaires (co-production) restitutions et actions. L'association souhaite initier des actions de soutien et de valorisation du travail des artistes designers et plasticiens, en inscrivant principalement leur réflexion autour des problématiques liées aux modes de productions et de diffusion, en proposant un espace propice à l'expression et à la réflexion écologique, sociale et solidaire.

## DIFFUSION

Un processus de diffusion est choisi et mesuré pour chacun des projets et les modalités y sont également spécifiques : de part des outils stratégiques comme la plateforme de Design libre FlatShape.fr, des expositions, par des sorties de résidences, des projections de films réalisés sur des projets, ou encore par la réalisation et la diffusion d'éditions et de multiples (fanzines, affiches, publications). Les projets engagés par l'association façonnent un imaginaire de convivialité, de créativité, d'économie du partage, de responsabilité écologique attendus par les publics.

## MÉDIATION

Ultra développe un programme d'initiation et de sensibilisation au Design en offrant une variété d'activités de médiation pour tous les publics. En s'appuyant sur des créations réalisées par des designers, au travers de résidences ou encore de dispositifs d'intervention et de diffusion, l'association programme des temps de rencontres et de faire-ensemble, des moments de co-créations adaptés à chaque public : EAC, stages, formations, ateliers de créations ... Ils visent une approche sensible des œuvres et cherchent à transmettre par des logiques de réemploi et ou d'économie circulaire, un regard attentif sur les enjeux des modes de productions.



↑ Projet « Partition Maquette » avec Anna Valentine et Hugues Germain (2021-2022).



# PÉDAGOGIES ET EAC

L'Association Ultra développe un programme d'initiation et de sensibilisation au design en offrant une variété d'activités de médiation pour tous les publics.

Imprégnée des pédagogies *autres* et alternatives, l'association programme des temps de rencontres et de faire ensemble, des moments de co-créations adaptés à chaque public : EAC, stages, formations, ateliers de créations.... En s'appuyant sur des conceptions d'ateliers de création réalisés par des artistes et des designers, au travers de résidences ou encore de dispositifs d'intervention, de temps d'accueil ou de diffusion, nous proposons un volet dynamique d'actions en faveur d'une éducation artistique et culturelle émancipatrice et génératrice d'autonomie.

Ce temps de rencontre visent une approche sensible des oeuvres et cherchent à transmettre par des logiques de réemploi et ou d'économie circulaire, un regard attentif sur les enjeux des modes de production.



↑ Fermentation Générale : visite d'exposition à La Gare, avril 2022.

Dans le cadre de nos expositions, nous accueillons tout au long de l'année des classes, de la PS au Master, en proposant un échange adapté à chaque niveau scolaire s'articulant autour des œuvres exposées (visites dialoguées ou visites-ateliers). Chaque année, nous organisons un ensemble de projets pédagogiques dans les établissements de Brest Métropole et du Département du Finistère : Résidence d'artiste, Aide aux Projets des écoles de la Ville de Brest, ateliers et conférences. Nous engageons également avec les enseignants des projets spécifiques, les accompagnant sur la formulation de celui-ci avec et pour leur classe, de la PS au Lycée.



↑ Atelier d'aquarelles végétales, à La Gare, avec Camille Bernicot et Yseult Hugon, juillet 2022.

# FLATSHAPE.FR

L'Association Ultra est conceptrice et modératrice de la plateforme FlatShape.fr. FlatShape.fr est un site web communautaire gratuit destiné au partage des plans de construction (objets usuels, mobilier, habitat, objets ludiques, architectures...) conçus et distribués sous licence copyleft (Licence Art Libre et Creative Commons BY-SA 4.0) par des designers.

Ce qui rassemble le contenu diffusé sur FlatShape.fr, c'est la volonté qui émane de leurs auteurs d'ancrer leurs pratiques dans le design dit «Libre». C'est-à-dire une forme de diffusion ouverte, qui encourage le partage, l'appropriation et la modification, tout en garantissant l'attribution des auteurs.

La plateforme permet la diffusion de :

→ Plans réalisés dans le cadre de résidences et de créations développées par l'Association Ultra depuis plusieurs années (mobilier, low tech...)

→ Plans de fabrication conçus par d'autres designers et créateurs

→ Méthodologies d'animation d'ateliers et de tutoriels produits par Ultra.

Nous avons conçu entre 2021 et 2022 des tutoriels d'artistes et de Designers dans le cadre d'une collection Art & Design que nous éditons sous la forme de tutoriels, diffusés sous notre plateforme FlatShape.fr, qui peuvent être diffusés dans d'autres médias (réseaux sociaux, wiki, Bretagne créative, cdr, les communs, etc), encadrés par des licences libres.

Cette plateforme vient augmenter le travail de diffusion réalisé par différents médiums développés par l'association : livres, expositions, réseaux sociaux...

Nous invitons les designers volontaires à contribuer en soumettant leur projet sur la page «Contribuer».

Ce projet a reçu le soutien spécifique de : Brest Métropole / la ville de Brest (AAP multimédia 2021) / la DRAC Bretagne - Ministère de la Culture / France Relance.



# ATELIERS DE CRÉATION

- VÉGÉTAL HIVERNAL P.9
- PIERRES EXTRAORDINAIRES P.10
- BLASONS P.11
- LES VASES LENTS P.12
- KALÉIDOSCOPE FLEURI P.13
- INFUSIONS CRÉATIVES P.14
- LES PETITS ÊTRES P.15
- MASQUES VÉGÉTAUX P.16
- CYANOTYPE P.17
- BOMBES À GRAINES P.18
- TAMPONS P.19
- TEINTURES VÉGÉTALES P.20
- AQUARELLES NATURELLES P.21
- TATAKI ZOMÉ P.22
- FANZINES P.23
- BUR'OASIS P.24
- BANDE-DESSINÉE P.25
- CARTE SENSIBLE P.26
- LES VISITES-ATELIERS P.28

## → VÉGÉTAL HIVERNAL

DESIGN OBJET

UPCYCLING



Végétal hivernal est un atelier de création qui convoque recyclage et ajustement sculptural, dans le but de créer une broche.

À partir d'éléments végétaux, de morceaux de bois, de chute de tissus et d'une épingle, les enfants assemblent les différentes textures et couleurs des matériaux.



# → PIERRES EXTRAORDINAIRES

DESIGN OBJET



À partir d'une photographie de pierre, de la colle et beaucoup de paillettes, les enfants créent une pierre extraordinaire, qu'il peuvent façonner à leur manière. Exploration du volume.

# → BLASONS

DESIGN GRAPHIQUE

DESSIN



Atelier développé par Anna Valentine.

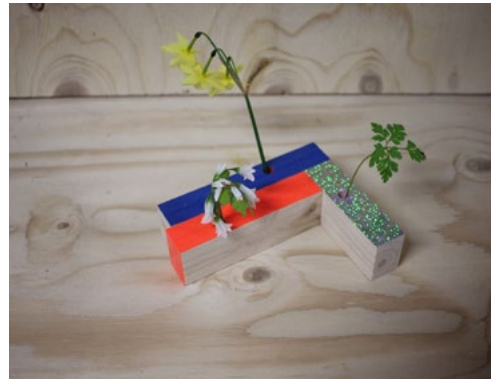
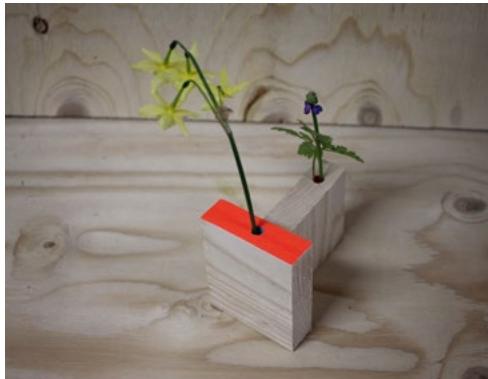
Les blasons sont un atelier de collage et de dessins. À partir d'un thème donné, les enfants dessinent ce qui est représentatif de cette thématique (exemple : blason du printemps, blason de soi, blason de la mer)



## → LES VASES LENTS

DESIGN OBJET

SLOW CULTURE

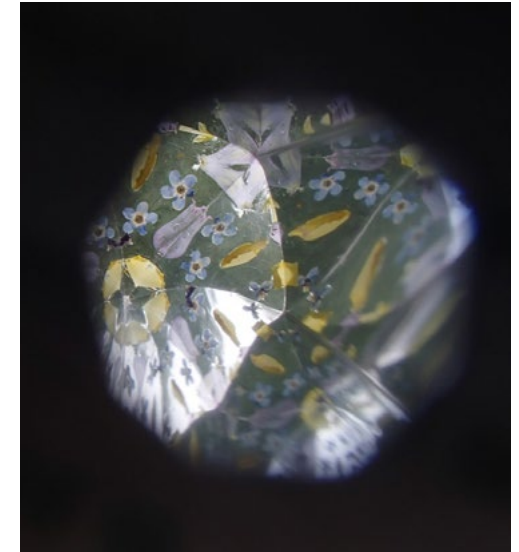


À partir de gestes de recyclage du bois et son upcycling, fabriquez vos vases modulaires en combinant formes et couleurs. Adoptez les gestes de la slow culture... en associant travail créatif et artistique à une dimension écologique.

## → KALÉIDOSCOPE FLEURI

DESIGN OBJET

NATURE



Kaléidoscope fleuri, sur une idée originale d'Edgar Flauw, Designer « Feuilles, graines et fleurs du parc pour fabriquer ta longue vue ».

Nous invitons de nouveaux explorateurs à venir imaginer et fabriquer un curieux kaléidoscope, à partir de graines et de pétales de fleurs prélevés au cours d'une promenade.

Les enfants seront ici amenés à prélever des fragments de jardin (feuilles, pétales, graines) et à les insérer dans un kaléidoscope qu'ils fabriqueront. Ils produiront ainsi des longues vues explorant la beauté géométrique et colorée de la nature.



# → MASQUES VÉGÉTAUX

DESIGN OBJET

NATURE



La Gare vous invite à plonger dans un univers enchanteur en fabriquant des masques à partir de végétaux du Bois de Kéroumen, afin de se transformer en habitant-e-s de la forêt.

# → CYANOTYPE

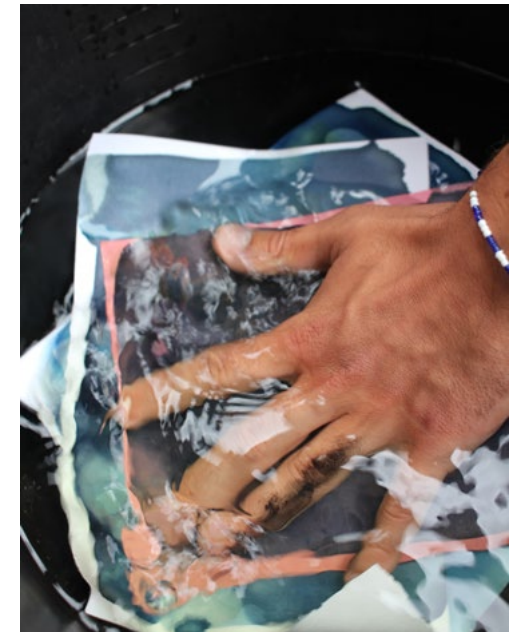
DESIGN GRAPHIQUE

DESSIN



Le **cyanotype** est un procédé photographique monochrome mis au point en 1842 par le scientifique et astronome anglais John Herschel. Cette émulsion de citrate d'ammonium ferrique et de ferricyanure de potassium, réagit à une exposition lumineuse.

Avec ce procédé, nous tenterons de produire des images qui se révèlent autrement, doucement, dans le processus d'un bain de soleil, virant au bleu comme si nous étions passé-es sous l'eau, dans les profondeurs. Cet atelier célèbre les énergies de la nature par le spectacle de l'éphémère : le travail du soleil et de l'eau, la danse des éléments, la poésie en mouvement.





# → BOMBES À GRAINES

DESIGN OBJET

JARDINAGE



Les bombes à graines sont des boules de terre et d'argile mélangées avec des graines de fleurs (ou de légumes) à semer en les lançant.

En jardinière ou en pleine terre, à la maison ou dans la rue, les bombes de graines aident la biodiversité de façon ludique.

# → TAMPONS

DESIGN GRAPHIQUE

DESSIN



Les ateliers de tampographie sont une exploration de la composition et du dessin grâce à la collection de l'association. Sur un thème les enfants peuvent créer facilement des paysages graphiques à partir de formes modulaires et reproductibles, par un geste simple de tapotement dans l'encre et de positionnement du dessin sur la feuille.

Ce parcours est aussi accessible sous la forme d'une **promenade graphique dans les bois**, en carte sensible.

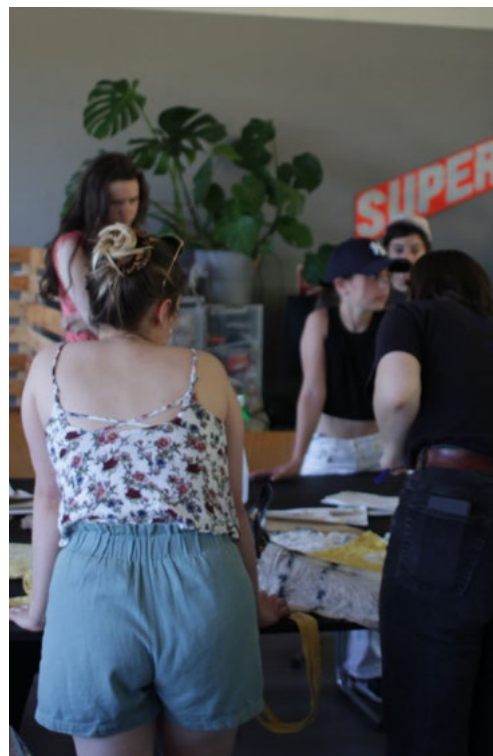




# → TEINTURES VÉGÉTALES

DESIGN OBJET

NATURE



Dans une logique de réutilisation et de valorisation de notre environnement, la teinture végétale et le tataki zomé (impression de fleurs et de feuilles frappées sur textile) permettent de créer à partir de plantes sauvages locales (ronces, érable, fougères, oignons...).

Au programme :

- théorie de la teinture (préparation du tissu, mordantage, présentation des couleurs),
- mise en œuvre pratique de 3 couleurs de teinture et des techniques de shibori (pliage de tissus).

Cet atelier n'est pas disponible pour les classes de maternelles et primaires, et nécessite au moins 4h pour être réalisable.

# → AQUARELLES NATURELLES

DESIGN GRAPHIQUE

NATURE



Dans une logique de réutilisation et de valorisation de notre environnement, les aquarelles végétales permettent de créer à partir de plantes sauvages locales (ronces, orties, fougères, oignons...).

Les ateliers de création d'aquarelles végétales sont une exploration des variations colorées que l'on peut obtenir grâce à la nature et quelques ingrédients (bicarbonate de soude, vinaigre, etc). Des expérimentations étonnantes sur le papier !.



# → TATAKI-ZOMÉ : FEUILLES FRAPPÉES

DESIGN OBJET

NATURE



**Le tatakizome ou feuilles frappées** est une technique japonaise qui permet d'obtenir des empreintes de feuilles sur du tissu. Les participant·e·s composent un tableau végétal avant de venir « imprimer » leurs feuilles.

# → FANZINES

DESIGN GRAPHIQUE

RECYCLAGE



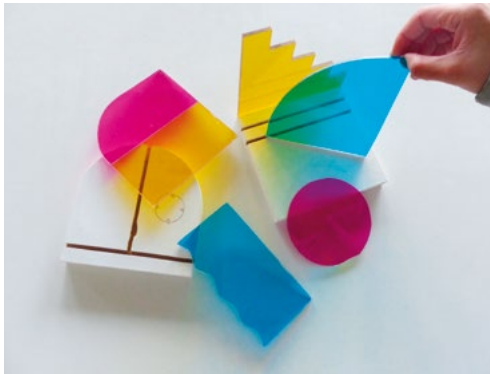
À partir de tampons, tubes de colle, d'agrafes et d'un ensemble de recyclage d'éléments graphiques produits par Ultra : cet atelier est l'occasion d'apprendre toutes les techniques low-cost de micro-édition et de fabriquer de toute pièce une petite édition alternative et très indépendante. Pliage, collage, découpage, en 8 pages laissez votre imagination raconter une histoire.





## → BUR'OASIS

DESIGN OBJET



**Bur'Oasis** est un objet-espace, à partir de bois et de plexiglas coloré. Accessible à tous, créez un espace de réflexion, de méditation et de rangement multifonctions, modulable et hyper jouable, que la lumière traversera pour en révéler les couleurs.



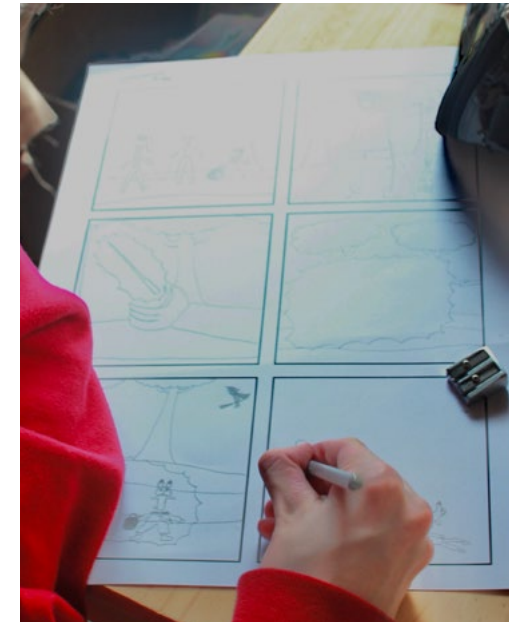
## → BANDE-DESSINÉE

DESIGN GRAPHIQUE

DESSIN



À partir d'exercice de scénario et de dessin, apprenez à faire une planche de BD de A à Z. Du vocabulaire à la pratique, les élèves apprennent par étape et réalise une bd personnelle.







La **carte sensible** est un outil de représentation des émotions, des ressentis, des perceptions, en utilisant le principe classique de la carte.

Il est applicable à n'importe quel lieu ou échelle pour illustrer collectivement ou individuellement la façon dont on vit un espace.



# LES VISITES-ATELIERS

L'Association Ultra développe un programme d'initiation et de sensibilisation au design en offrant une variété d'activités de médiation pour tous les publics.

Dans le cadre de nos expositions, nous accueillons tout au long de l'année des classes, de la PS au Master, en proposant un échange adapté à chaque niveau scolaire s'articulant autour des œuvres exposées (visites dialoguées ou visites-ateliers).



Visites conviviales de l'exposition Less is More, novembre 2022.









LA GARE,  
PLACE DE LA GARE,  
AVENUE GHILINO  
29480 LE RELECQ-KERHUON  
+33 (0) 7 82 80 27 71  
+33 (0) 9 52 36 08 18  
CONTACT@EDITIONS-ULTRA.ORG

**LA GARE** •  
CENTRE D'ART  
ET DE DESIGN

EDITIONS-ULTRA.ORG  
FLATSHAPE.FR